



إصابة العصب الوجيهي



جمعية صندوق إعانة المرضى
Patients Helping Fund Society

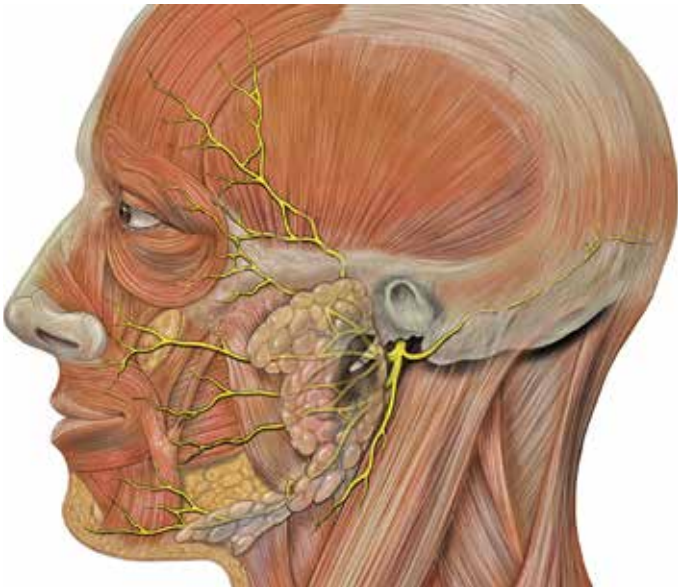
يعتبر مرض (أبو الوجوه) من الأمراض الشائعة بالمنطقة وهو نتيجة طبيعة المناخ المتغير، وتعرض الأشخاص للتقلبات الجوية المفاجئة والاعتماد على أجهزة التكييف في كل مكان بالمنزل والمكتب والسيارة وغيرها .

ما العصب السابع؟ وما وظيفته؟

العصب السابع هو العصب الذي يغذي الوجه، ولذلك يسمى بالعصب الوجهي. ويعمل العصب الوجهي على توصيل النبضات العصبية من المخ إلى جميع عضلات الوجه ومنها:

- ❖ عضلات العين وهي التي تساعد على تحريك الجفون لغلغ وفتح العين والمساعدة على إفراز الدموع
- ❖ عضلات الفم لتساعد على مضغ الطعام.
- ❖ عضلة اللسان التي تساعد على تذوق الطعام وإفراز اللعاب أثناء المضغ
- ❖ عضلات الأنف لتساعد على حاسة الشم.

وبما أنه يغذي كافة عضلات الوجه فهو يساعد على التعبير بالوجه بالابتسامة أو العبوس، كما يساعد على النفخ وضم الشفتين.



أسباب إصابة العصب الوجهي

ما زالت أسباب الإصابة غير معروفة، ولكنه غالباً ما يحدث بعد التعرض لتيار هواء مفاجئ وبارد كتسليط هواء المكيف على الوجه في المنزل أو السيارة، أو الاستحمام والنوم بدون تجفيف الشعر كاملاً، أو فتح زجاج نافذة السيارة ونصف الوجه معرض لتيار هوائي مستمر لمدة طويلة، أو الخروج مبكراً في الصباح من أجواء دافئة بالمنزل إلى أجواء باردة، أو السيدات عند رجوعهن إلى منازلهن وخلعهن الحجاب وهن مبللات بالعرق أمام فتحة التكييف.



وهناك أسباب أخرى مثل التهاب الأذن الوسطى المتكرر والإصابة بالفيروسات كفيروس الهربس، وقد يصاحب بعض الأمراض العصبية الأخرى أو إصابة العصب أثناء العمليات الجراحية والإصابة المباشرة كالضرب على الوجه بالكف أو بوسيلة أخرى. كما أنه قد يصاحب مرض السكري غير المنتظم أو كسر قاع الجمجمة أو بعض أورام المخ وجلطات الدماغ.

الأعراض المرضية

تبدأ الأعراض فجأة كأن يقوم الشخص من النوم صباحاً أو يلاحظ الشخص تجمع الأكل في أحد جوانب الفم أثناء البلع، ثم تصل الأعراض إلى الصورة الكاملة خلال ٤٨ ساعة.

وتختلف درجات الأعراض من شخص إلى آخر حسب شدة الإصابة، وتظهر الأعراض في الجانب المصاب من الوجه فقط على هيئة:

- ❖ ألم شديد خلف الأذن.
- ❖ عدم القدرة على تحريك الجفون ورفع الحاجب وغلق وفتح العين، وجفاف العين.
- ❖ زيادة إفراز الدموع واللعاب.
- ❖ عدم القدرة على مضغ الطعام وتجمع بقايا الطعام في الجانب المصاب من الفم.
- ❖ عدم القدرة على التذوق وانخفاض حاسة الشم.
- ❖ ميل الفم والأنف واعوجاجهما ناحية الجانب السليم من الوجه.
- ❖ عدم التحكم في تعبيرات الوجه عند السعادة أو الحزن أو الغضب.
- ❖ عدم القدرة على ضم الشفتين أو التصفير.
- ❖ تقرحات بالجلد والقرنية (في حالة الإصابة بفيروس الهريس).



الوقاية من المرض

- ❖ لتجنب الإصابة بالمرض يجب تجنب مسبباته:
 - ❖ عدم تعريض الوجه لتيار هواء مباشر بارداً أو دافئاً.

- ❖ حفظ الوجه من التيارات الهوائية المفاجئة بلف الوجه بالفترة أو الحجاب
- ❖ عدم النوم والشعر مبتل وخاصة في السيدات.

العلاج

العلاج الدوائي: يتم فور اكتشاف المرض وذلك بمسكنات الألم ومضادات الالتهاب والكورتيزون ومضادات الفيروس وبعض الفيتامينات لتقوية الأعصاب. كما يجب حماية العين المفتوحة في الجهة المصابة من الأتربة باستخدام قطرات عين مرطبة ومعقمة في النهار ومراهم في الليل. مع ضرورة ارتداء نظارة شمسية لحماية العين من الغبار وأشعة الشمس.



- العلاج الطبيعي:** لا بد من مراجعة طبيب الطب الطبيعي لوضع البرنامج العلاجي والذي يشمل:
- ❖ العلاج الحراري مع الكمادات الدافئة التي تحسن الدورة الدموية وتقلل التورم والالتهاب حول العصب.
 - ❖ ممارسة بعض التمرينات العلاجية للمساعدة على تحريك وتقوية العضلات الضعيفة.
 - ❖ التثبيته الكهربائي للعصب في بعض حالات ضعف العضلات الشديد.
 - ❖ التوصية بعمل بعض الممارسات المنزلية البسيطة ومنها:

- مضغ العلك، نفخ البالون، الشرب بواسطة (الشاليمو)،
التصفير. وكذلك إجراء بعض التمرينات في البيت مثل:
- رفع الحاجبين حتى تظهر التجاعيد .
 - إغلاق العين بقوة.
 - سحب الحاجبين إلى الداخل (العبوس).
 - سحب الأنف لأعلى.
 - الابتسام بشدة دون فتح الفم.
 - سحب الشفتين إلى الأمام مع قلب الشفة السفلى.
 - سحب الشفتين إلى أعلى مع إظهار الأسنان.
- مع مراعاة أن تكرر تلك التمارين خمس مرات يومياً على الأقل.



بعض الطرق البدائية في العلاج

هناك بعض الطرق البدائية مثل الكي والوطء بالقدم أو الضرب على الجهة المصابة وحرمان المريض من أكل وشرب شيء محدد ومنعه من الاستحمام لمدة ٤٠ يوماً وكلها أخطاء لا أساس لها من الصحة وبعضها قد يؤدي إلى مضاعفات خطيرة.

أما الرقية الشرعية المستمدة من الكتاب والسنة فهي محمودة.

تطور الحالة

يبدأ المريض في التحسن في حالة التطور الطبيعي للحالة خلال أسبوعين من بدء الإصابة ويتم الشفاء الكامل خلال ٢-٦ أشهر ولا تترك أي أثر في الوجه.

في بعض الحالات الشديدة يكون التحسن بطيء جداً وفي هذه الحالة يجب تحويل المريض لعمل تخطيط كهربائي للعصب السابع وعضلات الوجه لاستكمال خطة العلاج أو تحويل المريض للتدخل الجراحي إن لزم الأمر.

وبالرغم من أن المرض من الأمراض البسيطة إلا أن إهمال العلاج يمكن أن يؤدي إلى نتائج غير مرضية بأن يترك أثار دائمة بالوجه واعوجاج الفم والأنف وغيرها من الآثار السلبية.

شكر وتقدير

د. عبد الله عيادة

استشاري الطب الطبيعي

د. سعاد فخري

استشاري الطب الطبيعي

د. نادية بدر الدين

أخصائي الطب الطبيعي

د. مصطفى عبد الرزاق

أخصائي العلاج الطبيعي

لتقديمهم المادة العلمية

سأهه معناب

وقضية التوعية الصحية

عدم معرفة المرض والجهل بأعراضه وأسبابه قد يكون سببا في انتشار الأوبئة واستفحال ضررها، ومساهمتك في نشر الوعي الصحي يساعد في انقاذ الأنفس من الوقوع في الأمراض. وبما أن الدال على الخير كفاعله، فإن التحذير من خطر الأفات التي تدمر الأفراد والمجتمعات واجب شرعي على الجميع، امثالاً لقوله تعالى: «وتعاونوا على البر والتقوى» ...



حساب الوقف رقم : 011140001314

حساب الصدقات رقم : 011140000040

حساب الزكاة رقم: 011010042580

بيت التمويل الكويتي

للمساهمة في طباعة اصدرات التوعية الصحية
يرجى الاتصال على:

العلاقات العامة والإعلام

هاتف : 2256006 1/2/3 فاكس : 22519803

داخلي : 115

خدمة المتبرعين: 97222901 - 97222903

ص.ب 24409 الصفاة-13105 الكويت

لايجوز طباعة المادة العلمية دون الرجوع إلى العلاقات العامة والاعلام
لجمعية صندوق إعانة المرضى